



Introductiebrochure voor studenten

Operatiekwartier

Ziekenhuisbreed

01 Inhoud

Voorstelling team	4
Voorstelling van de eenheid	6
Taakhoud en -verdeling	16
Verwachtingen	20

02 Welkom

Met deze brochure willen we je wegwijs maken in het operatiekwartier. Het is een handige gids die je altijd kunt raadplegen.

Bij verdere vragen staan de verpleegkundigen, hoofdverpleegkundige, teamleiders en artsen klaar om je te helpen en uitleg te geven.

Toon interesse, stel veel vragen, wees gemotiveerd en aarzel niet om ons aan te spreken, zelfs als het druk is.

We geven je de tijd om je aan te passen.

We wensen je een fijne en leerzame stageperiode. Voor nieuwe medewerkers: veel succes met deze nieuwe uitdaging!

03

Voorstelling team

Functie	Naam
• Medisch diensthoofd	• dr. Bequé • dr. Wilssens
• Hoofdverpleegkundige	• Veronique Terranova
• Adjunct-hoofdverpleegkundige	• Lesley Sebrechts • Geert Hombroek
• Stagebeleiders	
• Cluster orthopedie	• Joris • Joyce • Miek • Stephanie K.
• Cluster abdominale	• Celine • Davine • Lesley • Stephanie W.
• Cluster vasculaire	• Debbie • Geert H. • Hanne-Loren • Nele B. • Veerle
• Recovery	
• Verpleegkundigen per cluster	
• Secretariaat operatiekwartier	
• Poetsploeg	

Ieder verpleegkundige behoort bij een cluster na een aantal maanden opleiding. Er zijn 4 clusters:

- cluster abdominale/urologie/gynaecologie
- cluster orthopedie/neurochirurgie
- cluster vasculaire/MKA/NKO/plastische
- cluster recovery

04 Voorstelling van de eenheid

Operatiekwartier

Het operatiekwartier heeft 7 operatiezalen en 2 recoveryruimtes. Er is een onderscheid tussen **verblijvende** en **ambulante** patiënten. Verblijvende patiënten worden door het transport of de afdeling naar de voorbereidingsruimte gebracht, terwijl ambulante patiënten door het heelkundige dagcentrum worden begeleid.

In de voorbereidingsruimte wachten de patiënten totdat de verpleegkundige van de betreffende zaal hen ophaalt. Hier ontvangt de voorbereidingsverpleegkundige de patiënt en voert de sign-in van de Safe Surgery Check uit (controle van naam, geboortedatum, type ingreep, zijde, nuchterheid, allergieën en andere bijzonderheden). De patiënt krijgt vervolgens EKG-klevers, een muts en een warmtedeken.

De patiënt wordt naar de zaal gereden met het bed en wordt daar op de juiste tafel geïnstalleerd. Dit is afhankelijk van het type ingreep.





's Morgens wordt de zaaltoekenning voor studenten besproken. Bij meerdere studenten beslissen de mentoren waar je die dag wordt ingedeeld. Geef je interesses duidelijk aan. Als je een langere stageperiode hebt, word je zo ingepland dat je elke cluster doorloopt.

Voor nieuwe verpleegkundigen wordt de zaaltoekenning de dag ervoor bepaald. Het **OK-programma** is altijd zichtbaar op het scherm bij de centrale planning in de gang. Hier kun je zien in welke zaal de ingrepen plaatsvinden en welke verpleegkundigen daar aanwezig zijn.



De ingrepen worden de dag voordien aan de hand van picklisten klaar-gezet door onze logistieke medewerkers. Deze staan klaar in de doorgeef-kasten of op karren voor de respectievelijke zaal.

Je zorgt dat het materiaal voor de ingreep in de zaal staat vooraleer je de patiënt gaat halen door middel van de picklisten.



Monitoring (bloeddruk, EKG en saturatie) wordt aangebracht door de **omloopverpleegkundige**. In de meeste gevallen wordt er een infuus geprikt en in overleg met anesthesie wordt de patiënt verder opgelijnd.

Eventueel het plaatsen van een blaassonde, maagsonde, bairhugger gebeurt ook hier.

De **instrumenterende verpleegkundige** opent de steriele setten en gooit het nodige steriele materiaal op, dit gebeurt pas na de installatie van de patiënt.

Belangrijk

Zodra er steriele setten open staan, blijf je zoveel mogelijk in de zaal en gebruik je enkel de kleine deuren naar de berging.

Het **chirurgisch rubben** voor de ingreep gebeurt in de scrubruimte.

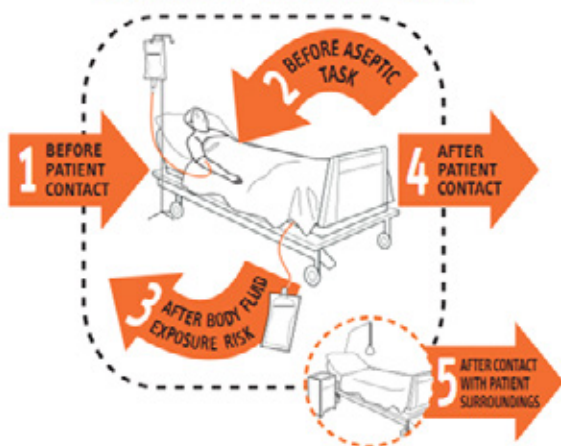


Het chirurgisch rubben gebeurt in twee delen:

- **Deel 1 - Handen wassen met water en zeep**
Er zijn speciale borsteltjes om de nagels grondig te wassen. Dit gebeurt bij het begin van de shift, na de pauze en na een toiletbezoek.
- **Deel 2 - Rubben of desinfecteren met Sterillium®**
Dit gebeurt voor iedere ingreep.



Your 5 moments for HAND HYGIENE



Bij bepaalde ingrepen wordt er een scopietoestel gebruikt, in kader van radioprotectie wordt er dan een loden schort/rok en schildklierbeschermer gedragen, dit bevindt zich aan elke scrubruimte.



Recovery

Onze recovery is opgedeeld in 2 ruimtes aan de uiteinden van het OK, de grote recovery voor opnamepatiënten (F4) en de kleine recovery voor het heilkundig dagcentrum (G4). Ze bevinden zich naast de 2 ontvangst/voorbereidingsruimtes in het OK.

Taken van een recoveryverpleegkundige

Vorbereiding van de patiënt
✓ Ontvangst van de patiënt.
✓ De volledige naam en geboortedatum bij de patiënt checken.
✓ Controleren of de patiënt 2 patiëntenarmbandjes draagt.
✓ De peroperatieve vragenlijst overlopen met de patient (allergieën, nuchter, voorgeschiedenis, PONV, soort ingreep, welke arts, plaats van de ingreep). *Er wordt een pijl getekend op de plaats van het te opereren lidmaat/ plaats.
✓ De patiënt voorzien van een OK-muts, EKG-klevers en een dekentje.
✓ Locoregionale anesthesie (polsblock, enkelblock, axillair block, supraclavicullair block, poplitea block, fascia iliaca block, interscaleen block, spinale verdooving) Deze blocks worden al dan niet voorzien van een katheter.

Opvolging van de patiënt na de operatie

✓ Ontvangst van de patiënt op recovery volgens het **IDEAAL-principe**.

✓ Aanschakelen aan de monitor en aandacht besteden aan **ABCDE-methode**:

- ademhaling controleren
(Heeft de patiënt een vrije luchtweg?)
- saturatie
(Zuurstof via een neusbril/masker, eventuele zorg voor een endotracheale tube of larynxmasker)
- circulatie
(Aanleggen van het 5-leads EKG, niet-invasieve/invasieve bloeddrukmeting, bloedverlies)
- WAPA
- medicatie (drips, pijnstilling, PCIA of PCEA, infusie)



Aandachtspunten

- Eventuele glycemie opvolging
- Mobiliteit lidmaten
- Doorbloeding lidmaten
- Meten van lidmaten (vb. hals)
- Pijnstilling (ev. pijnpomp)
- Temperatuur (ev. bairhugger installeren)
- Ijsapplicatie
- TED-kousen
- Bloedgas, transfusie, ...
- Waterijsje

05 Taakinhoud en -verdeling

Organisatie van de verpleegzorg

De verpleegkundigen hebben elk hun specialisme (cluster orthopedie, abdominale en vasculaire) en werken volgens een bepaald roulement en wachtsysteem:

V31	07.30 – 15.30 uur
V89	07.30 – 16.30 uur
D03	08.00 – 16.00 uur
D63	08.00 – 17.00 uur
M03	10.00 – 18.00 uur
L98	14.00 – 22.00 uur
LB7	15.30 – 22.00 uur (+nachtwacht)

Verpleegkundigen in de recovery werken in dag (D03: 08.00-16.00 uur, D31: 09.00-17.00 uur) en late (L54: 13.00-21.00 uur) shiften zonder een wachtsysteem.

Studenten lopen stage meestal van 08.00-16.00 uur. In samenspraak kunnen er andere shiften aangeboden worden.

Opstart van de zalen gebeurt door de vroege verpleegkundigen, die om **07.30 uur** beginnen.

- Opstart en testen van het anesthesietoestel.
- Opstarten zaalbedieningspaneel: zaal in overdruk of laminaire flow, juiste temperatuur.
- Eerste patiënt opbellen.
- Controle zaalmateriaal: operatietafel, instrumenten en setten, apparatuur (coagulatioestel, neptune, torens, scopie, ...).
- Zaalopstelling naargelang de ingreep.
- Controle op laryngoscoop en medicatie.

Om 08.00 uur worden de eerste patiënten binnengereden in de operatiezalen en vervoegen de rest van de collega's zich in de zaal. In elke zaal zijn minstens twee verpleegkundigen aanwezig.

Taakomschrijving van de verpleegkundige

De preoperatieve fase

- Informeren naar de naam en geboortedatum van de patiënt, aard van de ingreep en kant, nuchter?, allergieën?, bloed besteld?, andere bijzonderheden (Safe surgery Checklist in de voorbereidingsruimte).
- Patiënt in zaal zetten in KWS.
- Patiënt installeren op tafel.
- Bij bedlegerige patiënten, fracturen of te veel pijn, wordt de patiënt soms in bed geïnstalleerd en in slaap gedaan.
- Plaatsen van een intraveneus infuus in functie van de ingreep en installatie van de patiënt.
- Aansluiten van de bewakingsapparatuur: EKG, BD, saturatie.
- Assistentie bij het plaatsen van diverse katheters (epidurale, art, DVC, ...) en sondes.
- Installatie van de patiënt in functie van de aard van de ingreep, per chirurg en per anesthesist met aandacht voor: huid (brandwonden), gewrichten, neurovasculaire compressie, blaassonde, garrot, scopie,...
- Klaarmaken en aanbieden van het anesthesiemateriaal: tube of larynx-masker, cuffspuit en laryngoscoop.
- Hulp bieden bij de anesthesie.
- Observatie en interpretatie van de vitale functies.

- Afdeksetten en schorten worden pas geopend als de patiënt juist geïnstalleerd ligt en klaar om de operatie te starten.
- Openen van instrumentensets en het nodige steriele materiaal.
- De instrumenterende verpleegkundige gaat naar de scrubruimte voor de handontsmetting.

De per-operatieve fase

- Steriel aankleden van de chirurg, verpleegkundige en assistenten.
- Ontsmetten van de operatiestreek en afdekken hiervan.
- Instrumenterende verpleegkundige maakt de tafel klaar en geeft nodige leidingen af, deze worden door omloop op de juiste apparatuur aangeschakeld.
- TIME-OUT procedure.
- Operatielampen aan en start van de ingreep.
- Toezicht houden op steriliteit, bij twijfel = niet steriel.
- Bedienen van toestellen noodzakelijk voor de ingreep.
- Kompressen tellen (indien nodig).
- Parameters en bloedverlies van de patiënt bijhouden.
- Aangeven van extra materiaal (kompressen, hechtingsmateriaal, verband, implantaten, ...).
- Invullen van de administratie (dagformulier, medicatie blad, KWS).

- Correctie registratie van prothesen en materialen en ev. bestellingen doorgeven.
- Zorg voor het biopsiemateriaal.
- Tijdig initiatief nemen om de volgende patiënt te laten bestellen en dit in samenspraak met de instrumenterende verpleegkundige.

De postoperatieve fase

- Hulp bieden bij het ontkoppelen van leidingen en slangen.
- Altijd iemand naast de patiënt die ontwaakt uit de narcose, hulp bieden aan anesthesist (vb. aspiratie aanbieden).
- Losmaken van de apparatuur en ordelijk achterlaten van de kabels.
- Verwijderen van de doeken en coagulatieplaat.
- Afruimen van instrumentarium door de instrumenterende verpleegkundige.
- Onderhoudspersoneel verwittigen als de patiënt uit de zaal gaat.
- Positioneringstoebehoren terug op zijn plaats na het poetsen patiënt overzetten in KWS naar de recovery en dossier van de patiënt meenemen.
- Hulp bij het vervoer naar de recovery door 1 verpleegkundige en de andere verpleegkundige zorgt voor het opstarten van de volgende ingreep.
- Overdracht recovery: volgens ideaal!
- Hulp bij de installatie van de patiënt in de recovery, patiënt overzetten in KWS en opnemen in de monitor.

- Onnodig materiaal en toestellen verwijderen uit de zaal.
- Zaal opnieuw klaarmaken en voorzien van de nodige toestellen en materiaal in functie van de volgende ingreep.

06 Verwachtingen

- Orde en netheid op dienst.
- Vlotte en gemotiveerde houding hanteren.
- Laat je kennis blijken, stel veel vragen.
- Aandacht voor HANDHYGIËNE!
- Aandacht voor steriliteit.
- Het tonen van leergierigheid.
- De student werkt altijd samen en onder toezicht van een verpleegkundige.
- Hulp bij het verbedden.
- Hulp in de recovery (installeren van de patiënt, aansluiten van de monitor, patiëntendossier raadplegen en parameters ingeven, medicatie voorbereiden en toedienen).
- Hulp bij het opstarten van een ingreep (installeren van de patiënt, aansluiten van de monitor, assistentie bij de verschillende soorten anesthesie).

- Omloop onder begeleiding; steriele handelingen en technieken in samenspraak met de verpleegkundige (deze handelingen en het bedienen van de OP – tafel gebeuren steeds onder toezicht).
- Samen opruimen van de zaal en in orde brengen van de zaal voor de volgende ingreep.
- Het terug verbedden van de patiënt en ev. hulp in de recovery.

Domme vragen bestaan niet!
Vraag liever iets tweemaal dan éénmaal onderdoordacht te handelen.

Bij ons gaat steriliteit voor alles!
Een beetje steriel bestaat niet.

Véél succes vanwege het ganse team!

Contactgegevens

operatiekwartier
tel.: 011 69 94 40



Dierstersteenweg 100 • 3800 Sint-Truiden
www.sint-trudo.be

Volg ons op   